

Rollei

用户指南

ea2020G



简体中文

www.rollei-asia.com

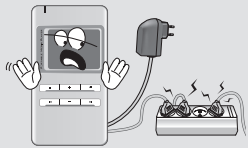
为了您的安全和防止造成任何损坏，请仔细阅读以下安全说明。请仔细阅读以下安全说明。

2005.11.12

数码说明书之家

与电源有关的安全性说明

不要同时插入多个电源适配器。
这可能引起火灾。



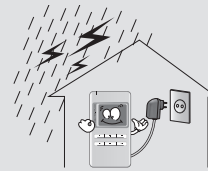
不要过分弯曲电源适配器，不要让任何重物压在电源适配器上，防止其遭到损坏。
这可能引起火灾。



不要用湿手触摸电源适配器。
这可能导致发生电击。



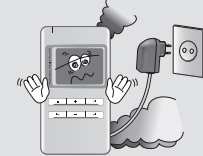
如果发生闪电，请断开电源线。
这可能导致发生电击。



如果有任何液体或异物泼溅或倾倒在产品上，请关闭本产品并断开电源。
这可能导致发生火灾或电击。



如果该产品发出异常声音、飘出异味或冒烟，请关闭该产品并断开电源。
这可能导致发生火灾或电击。

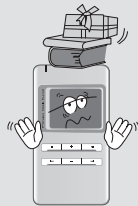


与产品有关的安全性说明

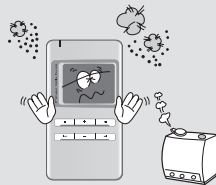
不要将任何金属物体（硬币、发夹等）或易燃物放在本产品上。
这可能导致产品出现问题。



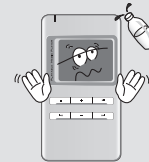
不要将重物放在产品上。
这可能导致产品出现问题或遭到损坏。



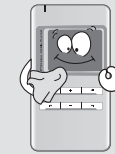
不要将本产品放在潮湿、多灰或多煤烟的地方。
这可能导致本产品出现问题。



避免任何液体、化学制品、化妆品等与产品接触。
这可能导致产品遭损坏。如果出现上述情况，则决不要打开产品电源，而应立即与服务中心联系。



用干的软布轻轻擦拭产品表面。
这可能导致产品出现问题。



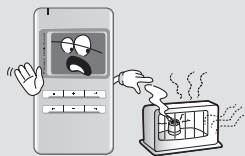
决不要使用化学制品或清洁剂进行清洁。
这可能会损坏产品的表面。
这可能导致产品出现问题。



不要同时按两个按钮。
这可能导致产品出现问题或损坏产品。



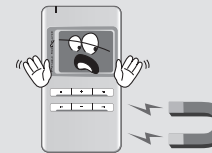
避免阳光直射本产品，也不要将其放在热源附近。
这可能导致产品出现问题。



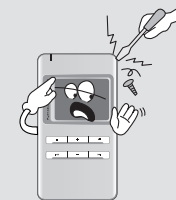
不要将产品从高处落下，不要用力压（摇晃）产品或撞击产品。
这可能导致产品出现问题或损坏产品。



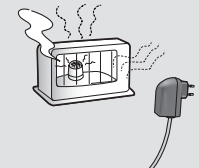
不要将任何磁体放在产品附近。
磁体（例如磁铁、CRT、电视机、显示器或扬声器）可能导致产品遭损坏。



决不要拆卸、修理或修改产品。
这可能导致产品出现问题或损坏产品。



将适配器远离热源。
这可能导致发生火灾或电击。



使用 DC 转换器的安全性说明



决不能打开 DC 转换器壳！
不然会有遭电击的危险。

如果更换电池的型号不正确，则有爆炸风险。
请按照说明处理用过的电池。



触摸 DC 转换器的部件可能会遭电击。
为了您的安全，请不要打开充电器壳。



要防止在使用 DC 转换器时出现操作问题，请阅读《用户指南》。

注意：

避免 DC 转换器与水或其它液体接触。不然会有遭电击或发生火灾的危险。
为安全起见，只能使用随本产品提供的电源适配器（Sunny Electronics, SYS1298-1305-W2E）。
（对使用提供的适配器之外的适配器而导致的产品损坏，制造商概不负责。）

注意：

只能使用与 DC 转换器插头匹配的插座。不然会有遭电击或发生火灾的危险。
请牢固地将 DC 转换器的插头插入电源插座上。

使用耳机

为了您的驾驶安全

- 不要在骑自行车、驾驶骑车或摩托车时使用耳机。
这非常危险，而且是非法的（取决于当地法律）。
在您步行时，特别是通过人行横道穿越马路时，音乐声音太大会非常危险。

为了保护您的听力

- 不要将耳机音量调得过大。
医生警告，通过耳机收听音乐时，如果声音过大，则会损害听力。
- 如果耳朵有回声，请调低音量或停止使用耳机。

关于内部可充电电池

- 不要使用已损坏的内部可充电电池或充电器。
- 可充电电池的充电时间不要超过指定时间。
- 如果第一次使用电池或好几个月没有使用电池，请将电池充满。
- 将电池充满后，将其使用到完全放电为止，然后再次充电，这样可确保电池使用寿命较长。
在短时间使用电池后就对电池充电可能会缩短电池使用寿命。如果发生这种情况，
请将电池充满，然后完全放电，这样重复几次。之后，电池的使用寿命就会比较长。
- 过度充电和过度放电都会缩短可充电电池的使用寿命。
- 如果可充电电池的使用时间大大少于新可充电电池的使用时间，请更换一块新电池。
- 因为电池是消耗品，所以电池的使用时间随着时间的推移而减少。
- 小心不要通过任何导体（例如项链、手镯等）将 DC 转换器终端或可充电电池（金属部分）短路。
这会有引起电击或火灾的危险。

安全注意事项

警告：

步行时使用本产品要小心。不然会有出事故的危险。

- 在驾驶汽车时不要操作一些需要您注意力的一些功能。
要配置需要您一段时间注意力的功能，请停车后再进行操作。
避免在驾驶汽车时长时间观看屏幕。这可能会引发交通事故。
- 不要将音量调得过高。请将音量调节到仍能听见其它汽车和紧急情况警报器的声音为止。
如果在步行时听不到周围的声音，则这可能引发交通事故。



准备

- 安全说明 2
- 产品包装 8
- 部件名称 9

连接

- 连接电源（充电）..... 11
- 连接外部设备（AV 输出插口）..... 12
- 连接到 PC 13
 - 使用 USB 电缆连接到 PC 13
- 手动安装 USB 驱动程序..... 14
 - 安装 USB 驱动程序时发生错误..... 14
 - 对于 Windows 98SE..... 15
- 使用可移动式磁盘..... 16
 - 下载和上载文件 16
 - 断开 USB 电缆..... 17
 - 格式化 17
- 安装软件之前..... 18
- 安装编解码器..... 19
- 安装 DirectX9 21
- 安装 Transcoder 22
- 使用 Transcoder 23

基本用法

- 播放文件 24
- 录制声音 26
- 录制音乐 27
- 对视频编码 28
- 搜索 29
- 配置重复 (VIDEO / MUSIC / VOICE) 30

其它用法


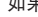
- 查看文件信息 (VIDEO / MUSIC / VOICE / PHOTO / FILES) 31
- 排序文件 (VIDEO / MUSIC / VOICE / PHOTO) 32
- 配置播放列表 (MUSIC) 33
- 使用播放列表 (MUSIC / VOICE) 34
- 配置播放模式..... 36
 - 在“音乐”菜单中配置重复 36
 - 在“视频”菜单中配置重复 37
 - 随机播放..... 38
 - 配置 EQ..... 39
 - 在播放文件时配置书签 40
- 管理文件 41
 - 使用 USB 主机功能..... 41
 - 移动文件..... 42
 - 将文件复制到外部 USB 设备 43
 - 删除文件..... 44
- 配置相片文件..... 45
 - 配置幻灯片演示 45
 - 配置“幻灯片演示”时间间隔 46
 - 在播放文件时旋转相片文件 46
 - 在播放文件时放大相片文件 47
- 收听 FM 无线电 48
- 配置菜单 50
- 配置显示 50
- 配置录制模式..... 51
- 配置系统环境..... 52
 - 固件更新..... 54

客户

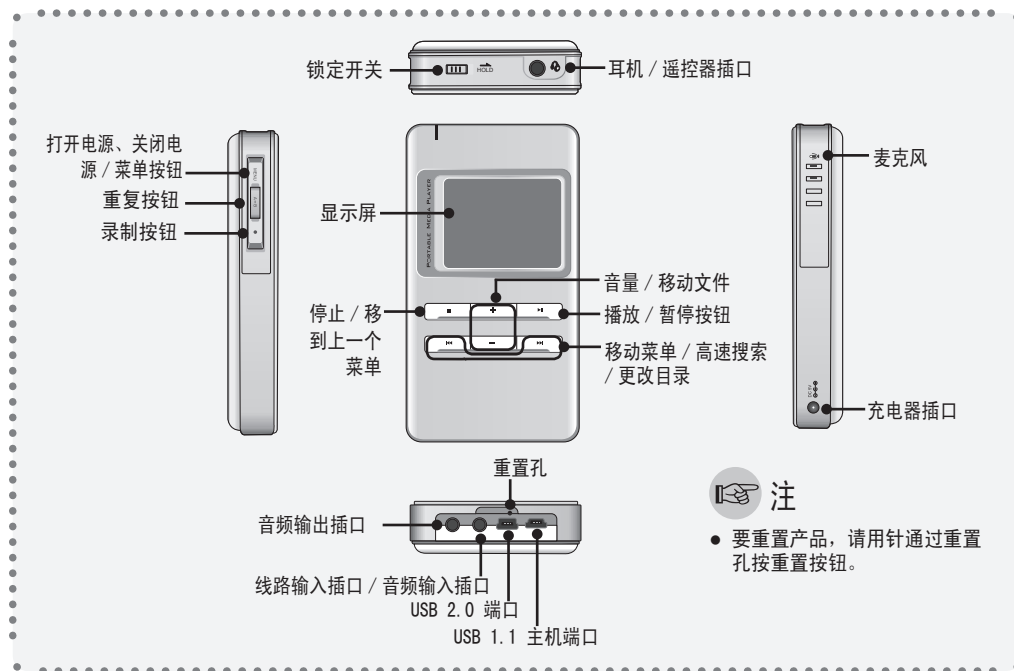
- 故障排除 55
- 产品规格 57



注

- 为改进性能，产品包装中的内容会随时更改，恕不提前通知。
- 对产品包装和旧配件的处理应分开进行，以利回收。
- 提供的线路输入电缆只能用于连接外部音频设备，以进行音频录制。将白色插头  + (4-pole) 连到 AV 输入插口，而将黑色插头  + (3-pole) 连到外部音频设备的线路输出插口。如果这两个插口都没有连接到相应的端口上，则不会正常完成录制。

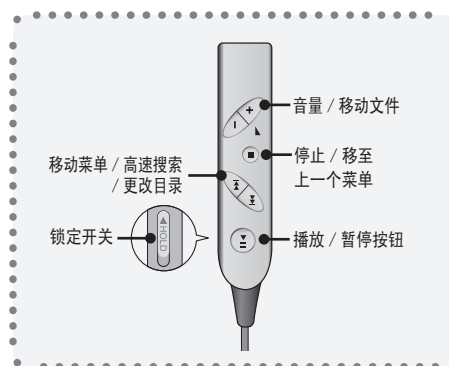
主机



注

- 要重置产品，请用针通过重置孔按重置按钮。

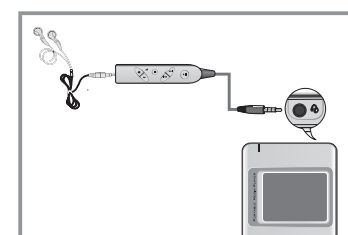
遥控器



注

- 为改进性能，产品的内容会随时更改，恕不另行通知。

连接遥控器



1 将遥控器插头插入主机上的遥控器插口。

2 将耳机插头插入遥控器上的耳机插口。

操作显示屏

音乐模式



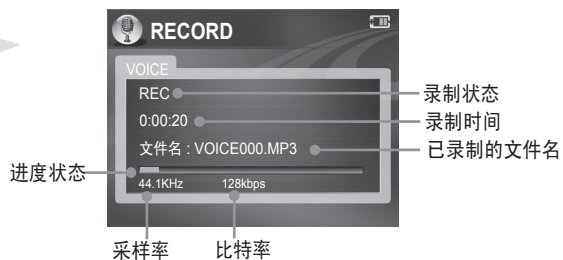
无线电模式



视频模式

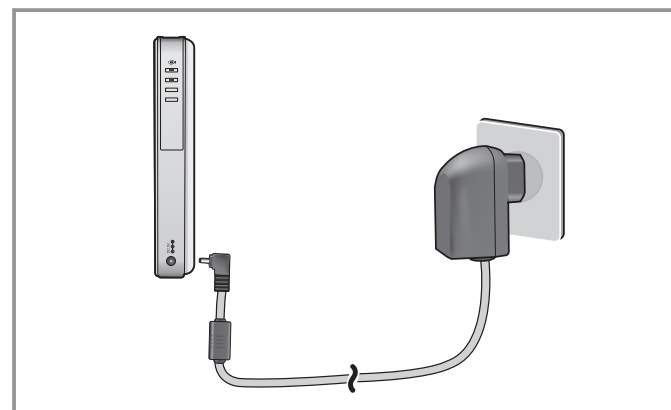


录制模式



使用产品之前，请连接提供的 DC 适配器对电池充电。

- 1 请将 DC 适配器连接到产品的 DC 5V 插口。
请牢固地将 DC 适配器插入电源插座。
- 2 在对电池充电时，电量状态指示灯变红。
电池充满后，电量状态指示灯的红色光线就会发生变化。
 - 使用本产品前，请对电池充电 4 小时，以使电池完全充满。
 - 充电时间：4 小时（完全放电后）

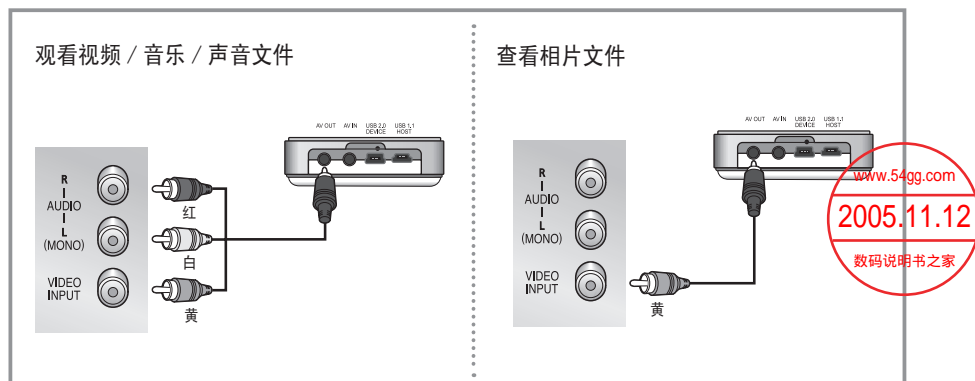


注

- 产品规格中列出了电池充满后的播放时间。（请参见第 57 页。）
- 在录制视频或传送文件时，如果电池电量不足，则可能导致严重的系统错误。请在使用产品时检查电量水平，如有必要，请连接 DC 适配器。
- 检查电池电量状态，并在电池完全放电之前对电池充电。
- 在电池完全放电后，连接电源适配器，一分钟后打开电源适配器。

连接外部设备 (AV 输出插口)

通过连接产品的 AV 输出插口, 可以通过电视机或 PC 显示器观看产品中保存的视频和图片。



■ 通过电视机查看视频 / 音乐 / 声音

1. 将 AV 电缆插头连接到本产品的 AV 输出插口, 将 3 个 RCA 插头连接到外部电视输入插口。(黄色: 视频, 白色: 音频 (左), 红色: 音频 (右))
2. 使用电视机遥控器切换到视频 (外部输入) 模式, 这样就可选择来自 PMP 的信号。
 - 显示器上出现操作显示屏。
 - 有关如何观看视频文件的详细信息, 请参见第 24 页。
3. 在文件播放结束时, 请使用电视机遥控器调节电视机音量。

■ 通过电视机查看图片

1. 将 AV 电缆插头连接到本产品的 AV 输出插口, 将 3 个 RCA 插头的黄色插头连接到外部电视输入插口的黄色插口。(黄色: 视频)
2. 使用电视机遥控器切换到视频 (外部输入) 模式, 这样就可选择来自 PMP 的信号。
3. 播放图片文件以进行查看。
 - 有关如何查看图片文件的详细信息, 请参见第 24、45 到 47 页。

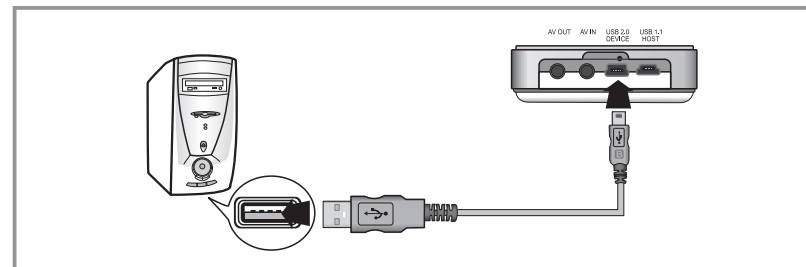
注

- 如果 PC 显示器有复合输入插口, 则可通过 PC 显示器观看视频或查看图片。

连接到 PC

使用 USB 电缆连接到 PC

- 1 将 DC 适配器连接到主机上, 然后打开开关。
 - 因为连接到 PC 上操作本产品消耗的电源比正常情况下要多, 而且产品电量不足可能导致数据丢失, 所以需要本产品连接到 DC 适配器上
- 2 打开主机的底盖, 使用 USB 2.0 电缆将产品上的 USB 2.0 端口与计算机的 USB 端口连起来。
 - 如果没有完成正确的过程, 请不要断开已连上的 USB 电缆, 这样可以防止 PC 或 PMP 上的数据丢失或系统错误。(请参见 ‘断开 USB 电缆’。)



- 3 出现 ‘正在搜索新设备’ 消息, 并安装 USB 驱动程序。安装屏幕可能未显示出来。打开设备管理器, 检查是否正确安装了设备驱动程序。
- 4 安装了 USB 驱动程序后, [设备管理器] 中将显示 “USB 2.0 存储设备 USB 设备”。

检查 USB 驱动程序的过程

- Windows 98/ME:
控制面板 → 系统 → 设备管理器 → 磁盘驱动器
→ USB 2.0 存储设备 / USB 2.0 存储设备 USB 设备
- Windows 2000 (Professional):
控制面板 → 系统 → 硬件 → 设备管理器 → 磁盘驱动器
→ USB 2.0 存储设备 USB 设备
- Windows XP (Professional):
控制面板 → 系统 → 硬件 → 设备管理器 → 磁盘驱动器 →
USB 2.0 存储设备 USB 设备



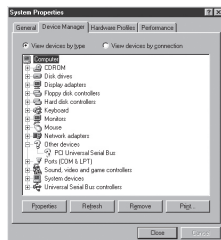
- 5 如果尚未正确安装 USB 驱动程序, 请参考 “手动安装 USB 驱动程序” 来手动安装 USB 驱动程序。

如果已正确安装了 USB 驱动程序，则跳过本节，并转到第 16 页的“下载和上载文件”。
只有在未自动安装 USB 驱动程序的情况下，才按照以下过程执行。

安装 USB 驱动程序时发生错误

1 检查设备管理器。

- Windows 98/ME:
控制面板 → 系统 → 设备管理器
- Windows 2000 (Professional):
控制面板 → 系统 → 硬件 → 设备管理器
- Windows XP (Professional):
控制面板 → 系统 → 硬件 → 设备管理器



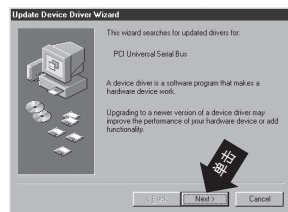
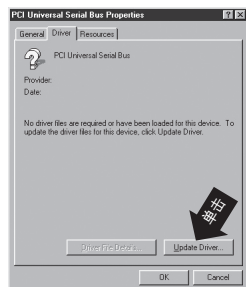
2 检查是否存在由感叹号或问号标记的设备（代表未知的设备或 USB 设备）

3 双击由感叹号或问号标记的设备。

注

- 如果在 Windows 2000 中未识别 USB 驱动程序，请连接到 windowsupdate.microsoft.com 并下载和安装最新的服务软件包。
- 安装驱动程序的过程可能因计算机的型号或设置而异。如果出现这种情况，请求计算机提供商或服务中心提供安装过程。
- 如果继续发生 USB 驱动程序安装错误，请重新启动计算机并再次连接 USB 电缆。

4 选择该驱动程序，然后单击 [驱动程序更新]。 5 选择兼容的驱动程序，然后单击 [下一步]。



对于 Windows 98SE

将连接 Windows™ 98SE PC 和产品的 USB 电缆分离，然后完成下列过程。
如下所示安装驱动程序并重新启动计算机。
然后，可以使用 Windows® Explorer 在计算机和产品之间移动文件。

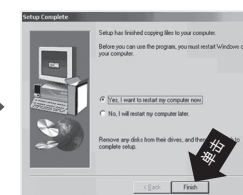
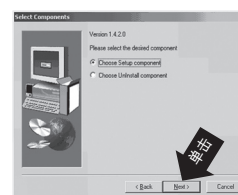
- 将提供的安装 CD-ROM 插入 CD-ROM 驱动器。
- 打开安装 CD 并双击 USB 驱动程序文件夹以将其打开。



1 双击 USB 驱动程序文件夹中的 [Setup.exe]



2 按照窗口中的说明执行操作。



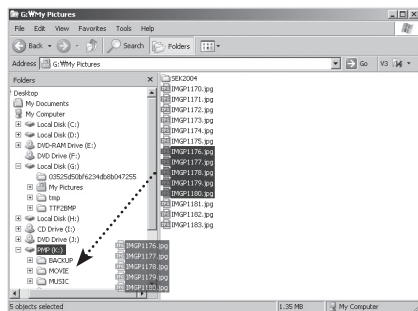
完成安装后，重新启动计算机。

注

- 除非安装了 PMP 程序，否则在 Windows 98 中不能将本产品用作可移动式磁盘。
确保先安装 USB 驱动程序文件。

下载和上载文件

- 1 打开产品的电源并连接到计算机上。
- 2 在计算机上启动 Windows 资源管理器。
 - 在 Windows 资源管理器中，本产品被表示为可移动式磁盘。
- 3 在可移动式磁盘上选择保存文件的文件夹，然后将文件拖放到该位置。已保存的文件将按文件名顺序进行播放。要更改该顺序，请重命名文件。
 - 如果在 Windows 资源管理器中将文件重命名为 001***、002***...，则这些文件将按已编号的文件名顺序进行播放。




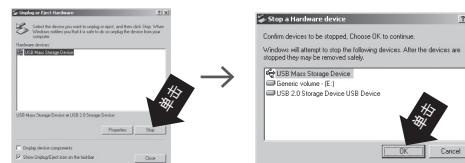
注

- 通过 USB 连接连上本产品时，将出现 USB 已连接上消息。因为在下载或上载文件时分离电缆可能导致产品中出现文件系统错误，所以请按照断开 USB 电缆（请参见第 17 页）中的过程分离电缆。
- 在 Windows 资源管理器中选择可移动式磁盘时显示的文件顺序不是播放顺序。
- 如果未将文件复制到相应的播放文件夹，则不播放此文件。（例如，如果将 Love.avi（视频文件）复制到音乐菜单文件夹，则不播放该文件。

断开 USB 电缆

传输完文件后，请按照以下过程拔出电缆。

- 1 双击通知区域中的绿色箭头。
 
- 2 选择 USB 设备并按 [停止] 按钮。在出现 [停止硬件设备] 屏幕时，单击 [确定] 按钮，然后拆下 USB 电缆。

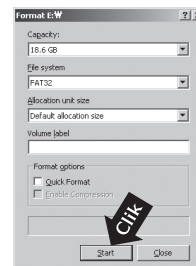


注意

- 下载或上载文件时分离电缆可能导致数据丢失。确保在分离电缆前完成所有文件操作。建议在拆下电缆前关闭所有打开的文件夹。

格式化

- 1 选择可移动式磁盘，右击，然后从弹出式菜单中选择格式化。
- 2 按 [开始] 按钮。
 - 所有保存的文件都将被删除。
 - 可以在卷标中重命名可移动式磁盘。



注意

- 格式化操作将删除本产品使用的所有文件夹和字体文件。格式化后，将 PMP.exe 文件从 CD 复制到本产品的根目录下，然后双击该文件以生成系统文件夹和字体文件。如果启动 PMP.exe，则将在本产品的硬盘上创建音乐、影片和相片文件夹，然后创建 UNICOD.FON 字体文件。因为正确操作本产品必需 UNICOD.FON 文件，所以确保不要删除该文件。
- 注意，执行格式化操作后磁盘上的文件将不会恢复。

安装软件之前

为使视频播放功能正常运行，建议使用提供的 Transcoder 转换文件格式。使用本产品不支持的格式文件将不会播放出来，除非使用 Transcoder 转换这些文件。甚至在播放支持格式的文件时，也可能会遇到不稳定的视频播放。如果发生这种情况，建议使用提供的 Transcoder 转换文件。

支持的视频规格

项目	规格
文件格式	AVI、MPG 和 MPEG
音频格式	MPEG 1/2/2.5 和 Layer 3
视频格式	MPEG-1、MPEG-2、Divx 3.1/4.xx/5.xx、Xvid 和 ISO MPEG-4 SP
视频比特率	最多 4Mbps
音频	8Kbps ~ 192Kbps
分辨率	等于或小于 720 X 480 个像素
视频帧率	等于或小于 30 fps

以下文件只有经转换后才能播放。

- 由 MPEG-1、MPEG-2、Divx 3.11、Divx 4.0、Divx 5.x、Xvid 和 ISO MPEG-4 SP 之外的编解码器编码的视频文件（WMV 等）
- 由 MPEG 1/2/2.5、Layer 3 之外的音频编解码器编码的视频文件（AC3、DTS 等）。
- 超过支持比特率、分辨率或帧率的视频文件。
- 提供的 Transcoder 不支持 WMV 和 DTS 格式。

安装之前

关于 PMP 媒体转换器

转换软件将各种视频文件转换为 Divx-AVI 类型视频格式。此外，还可以在转换过程中更改屏幕分辨率和图像质量。

所需程序

只有正确安装了以下程序后，Transcoder 才能正常工作。

- MS DirectX 9.0b 或更新版本（必需）
- MS Windows Media Player 9
- DivX 5.1.1 编解码器或更新版本

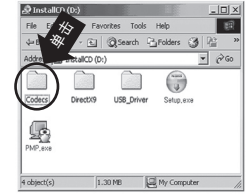
注意：

如果未正确安装集成的编解码器，则该程序可能不会正常运行。如果未正确执行转换或程序未响应，则删除集成的编解码器，然后重新安装 DivX 编解码器和 WMP9。某些遭破坏的文件可能不会被转换。在列表窗口中未正确显示其视频或音频编解码器信息的文件可能不会被转换。

安装编解码器

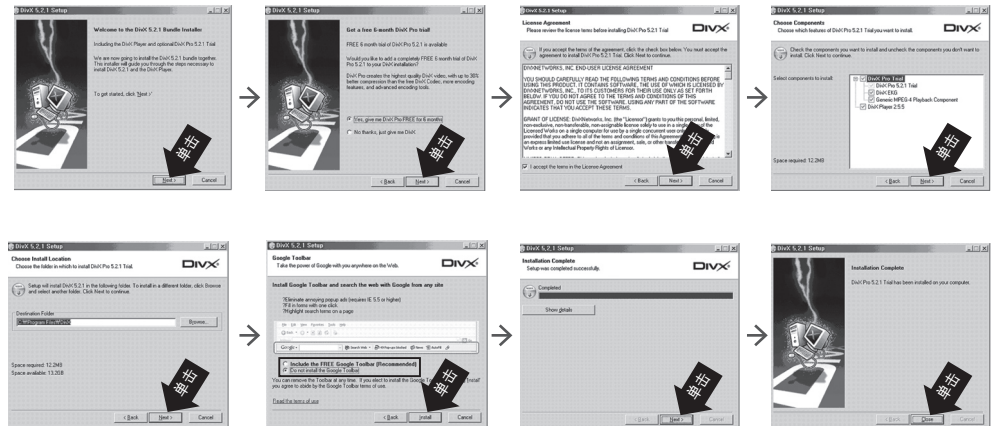
要使用 Transcoder，必须正确安装以下 DivX 编解码器、MP3 编解码器和 AC3 编解码器程序。请使用提供的 CD-ROM 按照说明安装程序。

- 将提供的安装 CD-ROM 插入 CD-ROM 驱动器。
- 打开安装 CD，然后双击编解码器文件夹。



安装 DivX 编解码器

- 1 从编解码器文件夹中的 3 个安装文件中双击 DIVX521NP2K.
- 2 选择要安装的语言选项。
- 3 按照窗口中的说明执行操作。




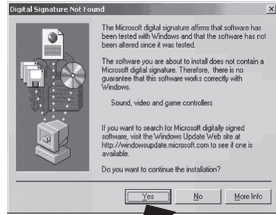
您可以选择“Include the FREE Gooble Toolbar”。或者，选择“Do not install the Google Toolbar”。

完成安装后，重新启动计算机。

安装编解码器

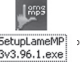
安装 AC3 编解码器

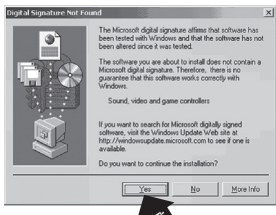
- 1 从编解码器文件夹中的 3 个安装文件中双击 。
- 2 选择 [Yes] 完成安装。



完成安装后，重新启动计算机。

安装 MP3 编解码器

- 1 从编解码器文件夹中的 3 个安装文件中双击 。
- 2 选择 [Yes] 完成安装。



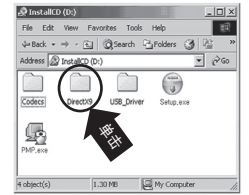
完成安装后，重新启动计算机。

注

- 即使丢失了提供的 CD，也能从以下站点下载 3 个必需的编解码器。
DivX 5 或更高版本：<http://www.divx.com/download>
AC3 编解码器：<http://fchandler.home.comcast.net/>
MP3 编解码器：<http://lame.sourceforge.net/>
站点上软件的版本和安装过程可能随时更改，恕不提前通知。安装前，请了解相应站点上的版本和安装过程。

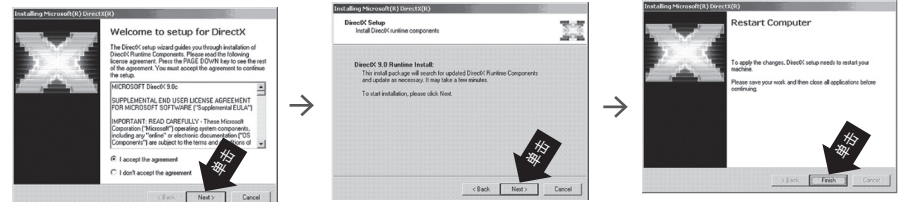
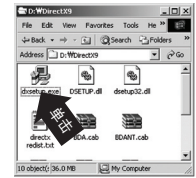
安装 DirectX9

- 将提供的安装 CD-ROM 插入 CD-ROM 驱动器。
- 打开安装 CD，然后双击 DirectX9 文件夹。



安装 DirectX9

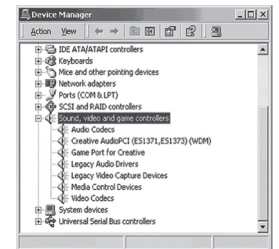
- 1 双击 [dxsetup.exe] 以将其启动。
- 2 按照窗口中的说明完成安装。



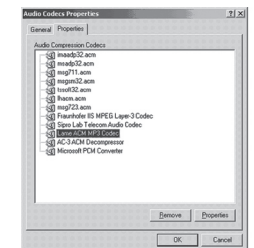
完成安装后，重新启动计算机。

检查已安装的编解码器

- 1 选择设备管理器，然后双击音频编解码器。
 - Windows 98/ME:
控制面板 → 系统 → 设备管理器
 - Windows 2000 (Professional):
控制面板 → 系统 → 硬件 → 设备管理器
 - Windows XP (Professional):
控制面板 → 系统 → 硬件 → 设备管理器



- 2 选择 [属性] 选项卡并检查是否正确安装了编解码器。



安装该软件

要求

该软件要求计算机系统符合以下要求。

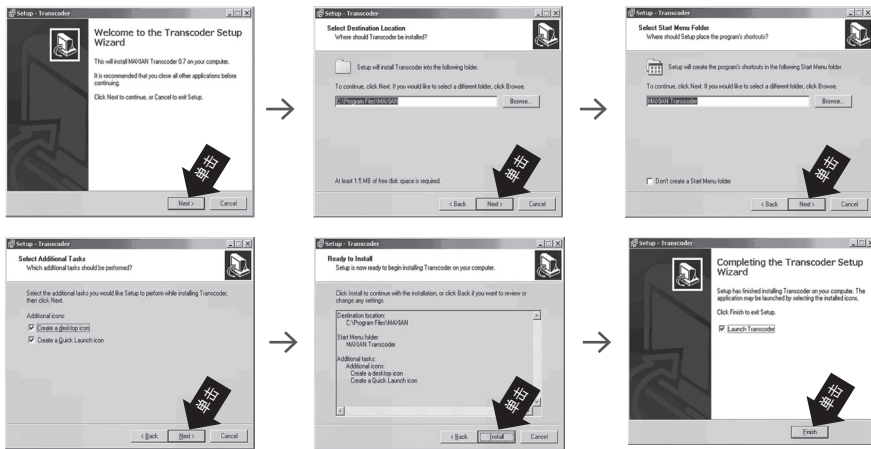
- Pentium 3 500MHz 或更快
- Windows 98SE/ME/2000/XP
- 50MB 可用硬盘驱动器空间
- USB (2.0) 支持
- CD-ROM 驱动器 (2x 或更快)
- 128MB 内存或更大 (建议采用 256MB 或更大内存)
- DirectX 9.0 或更高版本, 显卡至少具有 8MB 视频内存 (建议采用 64MB 或更大的视频内存)

❖ 在连接计算机和 PMP 前, 请安装 USB 驱动程序。如果出现添加新硬件向导, 则单击 [取消] 按钮并安装 USB 驱动程序。

1 将安装 CD 插入到 CD-ROM 驱动器中。出现下列图形。双击 [Setup.exe]。




2 按照每个屏幕上的说明执行操作并完成安装。

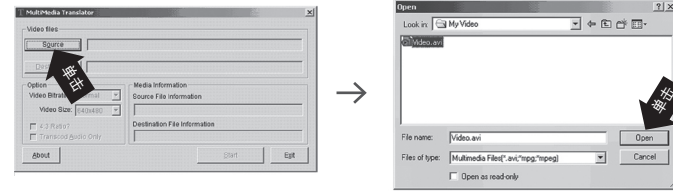


• 安装完软件后, 将本产品连接到计算机, 然后按下页中的插图使用它。

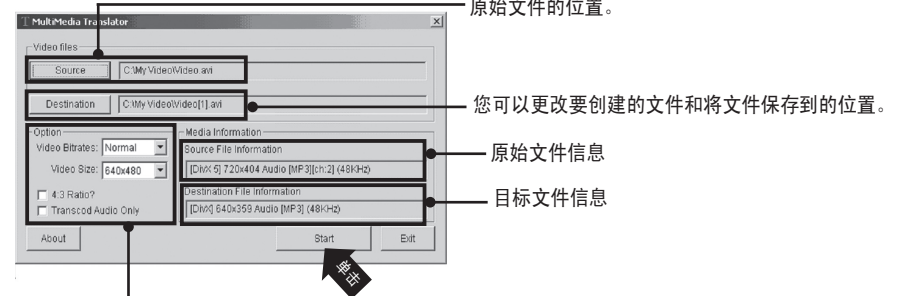
转换为文件

1 双击桌面上的 Transcoder 图标 。

2 单击 [Source] 按钮。选择要转换的视频文件, 然后单击 [打开] 按钮。



3 配置选项并单击 [Start] 按钮。



Video Bit Rates: 尽管较低的比特率会降低屏幕的质量, 但它使用较高的压缩率, 提供的文件大小较小。或者, 高比特率提供较高的屏幕质量, 但文件大小较大。建议一般情况下使用常规。

Video Size: 确定已转换文件的屏幕质量。

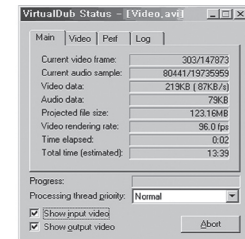
例如) 将 320x240 视频文件 (低分辨率) 转换为 640x480 文件 (高分辨率) 会在播放文件时降低屏幕质量。

4:3 Ratio: 该选项将屏幕的水平和垂直比率保持为 4:3。

Transcod Audio Only: 该选项转换视频文件的音频格式。也就是说, 该选项将 AC3 格式转换为 MP3 格式。如果选择音频选项并转换文件, 则只转换音频数据。

4 当转换正在进行时, 将出现一个对话框。要取消操作, 请单击 [Abort]。

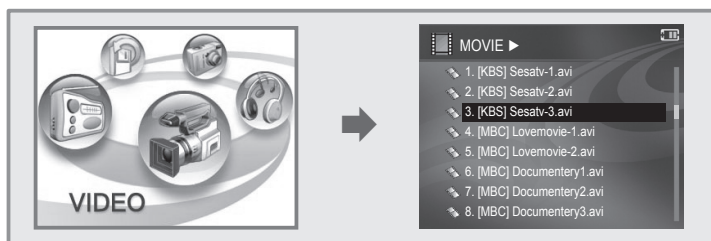
• 您可在右侧窗格中查看要转换的文件的信息。



播放文件（打开电源）

在主机电源关闭时，按住主机上的 MENU 按钮。
将出现主菜单屏幕。

- 使用产品或遥控器上的 **◀◀/▶▶** 选择菜单，然后按 **▶▶** 按钮进入菜单。
- 使用产品上的 **+/-** 按钮选择要播放的文件，然后按 **▶▶** 按钮播放该文件。
◀◀：移动到上一级文件夹或取消文件夹。
▶▶ / ▶▶：移动到子文件夹，进入该文件夹。
+/-：移动目录中的文件夹或文件。



停止播放（关闭电源）

按住主机上的 MENU 按钮以关闭本产品。

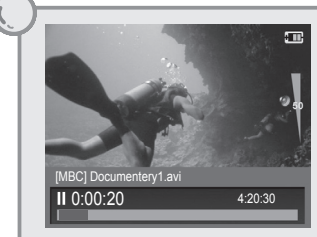
- 在播放暂停期间，按本产品或遥控器上的 **▶▶** 按钮。
如果在超过配置的时间期间没有其它键击操作，则该功能还将 LCD 屏幕变暗。
如果 1 分钟内没有键击操作，则本产品会自动关闭电源。要退出配置的模式，请按 **■** 按钮。
出现上一个菜单。



调节音量


在播放期间，可以使用本产品或遥控器上的 **+/-** 按钮调节音量。

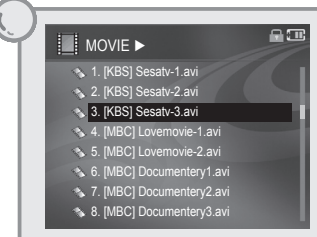
- 可以选择 00 和 99 之间的音量级别。
- 短暂地按一下，将调节一个音量级别。
按住按钮可加快音量调节速度。



锁定功能

如果设置锁定功能，则在播放期间按下按钮将不起作用。

- 要设置此功能，请将本产品或遥控器上的 HOLD 开关推向箭头方向。
- 即使选择了本产品的锁定功能，遥控器上的按钮也能工作。
- 即使选择了遥控器上的锁定功能，本产品上的按钮也能工作。
- 选择锁定功能时，操作显示屏上显示 .



录制声音

因为在 MUSIC/VIDEO/RADIO/PHOTO 播放期间按录制 ● 按钮不会启动录制，所以按 ■ 按钮可移动到一个菜单和主菜单。

- 1 在本产品的左侧按录制 ● 按钮。
- 2 使用 +/- 按钮选择 [VOICE Recording]，然后按 ▶|| 按钮开始声音录制。
 - 按 ▶|| 按钮暂停录制。
 - 再次按 ▶|| 按钮恢复录制。
- 3 要停止录制，请在录制声音的同时按 ■ 按钮。
 - 该操作将返回到上一个菜单并将已录制的声音保存为文件。



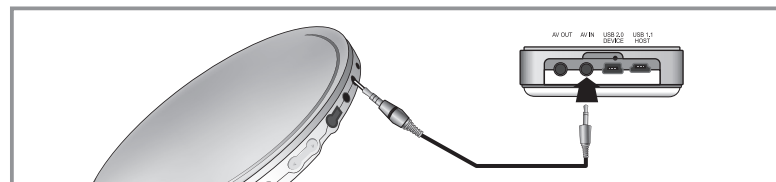
注

- 录制后，已录制的文件将自动保存在 MUSIC 菜单的 RECORD 文件夹内的 VOICE 文件夹中。如果 VOICE 文件夹不存在，则系统将自动创建 VOICE 文件夹。
- 已录制的文件以 VOICE000、VOICE001... 顺序进行保存。
- 最多可创建 1000 个文件 (000 到 999)。
- 在录制时，不能改变音量。
- 在录制时，将麦克风朝向音频来源。
- 在内存满后，声音录制将自动停止。
- 有关配置声音质量的过程，请参见第 51 页。

录制音乐

因为在 MUSIC/VIDEO/RADIO/PHOTO 播放期间按录制 ● 按钮不会启动录制，所以按 ■ 按钮可移动到一个菜单和主菜单。

- 1 使用线路输入电缆将外部音频设备的线路输出插口和本产品的 AV 输入插口连起来。



- 2 在本产品的左侧按录制 ● 按钮。
- 3 使用 +/- 按钮选择 [AUDIO Recording]，然后按 ▶|| 按钮开始音乐录制。
 - 按 ▶|| 按钮暂停录制。
 - 再次按 ▶|| 按钮恢复录制。
- 4 要停止录制，请在录制声音的同时按 ■ 按钮。
 - 该操作将返回到上一个菜单并将已录制的声音保存为文件。



注

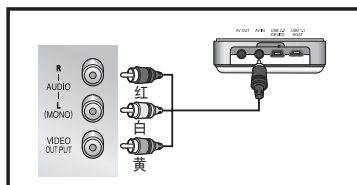
- 录制后，已录制的文件将自动保存在 MUSIC 菜单的 RECORD 文件夹内的 AUDIO 文件夹中。如果 AUDIO 文件夹不存在，则系统将自动创建 AUDIO 文件夹。
- 已录制的音乐以 AUD10000、AUD10001 等顺序保存为 MP3 文件。
- 最多可创建 1000 个文件 (000 到 999)。
- 在录制时，不能改变音量。
- 在内存满后，录制将自动停止。
- 有关配置音频声音质量的过程，请参见第 51 页。

注意

- 当剩余电池电量太低时，录制就不能进行。
- 在录制音乐前，请将外部音频设备的音量调节到一个适当的水平。如果音量太高或太低，已录制音乐的声音质量可能会不太好。
- 提供的“线路输入”电缆只能用于连接外部音频设备，以进行音频录制。将白色插头 (4-pole) 连到“AV 输入”插口，而将黑色插头 (3-pole) 连到外部音频设备的“线路输出”插口。如果这两个插口都没有连接到相应的端口上，则不会正常完成录制。

因为在 MUSIC/VIDEO/RADIO/PHOTO 播放期间按录制 ● 按钮不会启动录制，所以按 ■ 按钮可移动到上一个菜单和主菜单。

- 1 使用 AV 电缆将外部视频设备的输出端口（3 个 RCA 端口）和本产品的 AV 输入插口连接起来。
（黄色：视频，白色：音频（左），红色：音频（右））

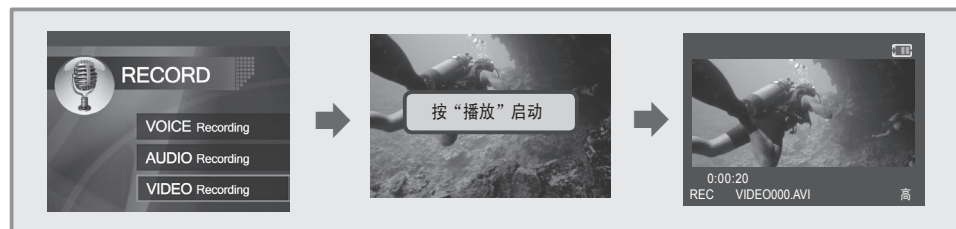


- 2 在本产品的左侧按录制 ● 按钮。

- 3 使用 + / - 按钮选择 [VIDEO Recording]，然后按 ■ 按钮开始视频录制。

- 按 ■ 按钮暂停录制。
再次按 ■ 按钮恢复录制。

- 4 要停止录制，请在录制声音的同时按 ■ 按钮。
 - 该操作将返回到上一个菜单并将已录制的声音保存为文件。



注

- 录制后，已录制的文件将自动保存在 MOVIE 菜单的 RECORD 文件夹内的 VIDEO 文件夹中。如果 VIDEO 文件夹不存在，则系统将自动创建 VIDEO 文件夹。
- 已录制的视频以 VIDEO0000、VIDEO0001 等顺序保存为 AVI 文件。
- 最多可创建 1000 个文件（000 到 999）。
- 在录制时，不能改变音量。
- 在内存满后，录制将自动停止。
- 有关配置视频的影像质量的过程，请参见第 51 页。

注意

- 当剩余电池电量太低时，录制就不能进行。
建议在录制视频时，将本产品连接到适配器上。
- 在录制视频前，请将外部视频设备的音量调节到一个适当的水平。
如果音量太高或太低，已录制视频的声音质量可能会不太好。

在播放期间搜索某一部分 (VIDEO/MUSIC/VOICE)

- 要搜索某一部分，请在播放期间按住 ⏮/⏭ 按钮。
- 如果停止按该按钮，则文件以正常速度播放。
- 在视频播放期间，短暂地按一下 ⏮/⏭ 按钮将启动一个高速搜索。
在所需的位置，按 ⏪ 或 ⏩ 按钮从该位置播放文件。

在播放期间搜索文件 (MUSIC/VOICE)

- 要跳过当前文件并播放下一个文件，请短暂地按一下 ⏩ 按钮。
- 如果在播放开始后 5 秒内短暂地按一下 ⏮ 按钮，则播放上一个文件。
- 如果短暂地按一下该按钮，则从头播放当前文件。

注

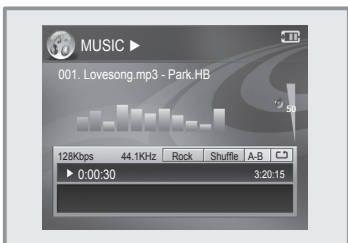
- VBR（可变比特率）文件：根据文件的曲调动态更改压缩率的文件。
- 如果当前文件是 VBR 文件，则在播放开始后 5 秒内按 ⏮ 按钮可能不会播放上一个文件。
- 即使 MP2 或 MP1 格式文件有 MP3 扩展名，它们也不会被播放。
- 具有 AC3 或 DTS 视频格式的视频文件将不会被播放。

只能在 MUSIC 菜单中配置此操作。

- 1 在播放文件时，从重复开始的位置，按 **A ▶ B** 按钮。
 - 操作显示屏上显示 **A**。



- 2 在重复停止的位置，再次按 **A ▶ B** 按钮。
 - 操作显示屏上显示 **A - B**。
 - 已配置的部分就持续重复。



注

- 要取消已配置的重复，请再次短暂地按一下本产品上的 **A ▶ B** 按钮。
- 不能对音乐 / 声音文件的最后 10 秒部分配置重复。

只能在 VIDEO/MUSIC/PHOTO/FILES 菜单中配置此操作。

- 1 使用 **◀◀/▶▶** 按钮从主菜单选择一个菜单，然后按 **▶▶▶** 按钮。
 - 将显示所选菜单的文件列表。
- 2 使用 **+/-** 按钮选择要查看其信息的文件。
- 3 按 **MENU** 按钮。
 - 将显示子菜单。
- 4 使用 **+/-** 按钮选择 [信息]，然后按 **▶▶▶** 按钮。
 - 此信息将显示大约 3 秒钟。



注

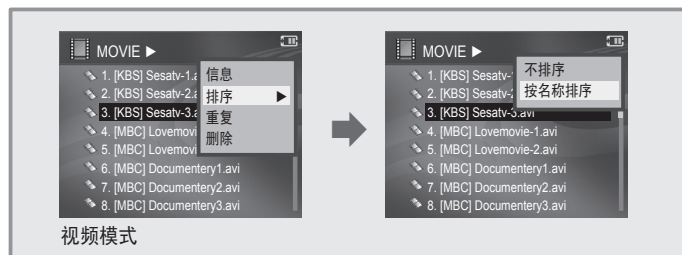
- 您可以在视频 / 音乐 / 声音 / 相片文件播放期间查看文件信息，方法是按 **MENU** 按钮，选择信息，然后按 **▶▶▶** 按钮。
- 通过从 [FILES] 菜单中选择 HDD，可以查看已保存文件的信息。
- 可以查看视频信息中的播放时间、文件大小、视频大小、视频比特率、音频格式和音频比特率等信息。
- 可以查看音乐信息中的播放时间、文件大小、标题、艺术家、图册和年份等信息。
- 可以查看相片文件的相片尺寸和文件大小等信息。
- 还可以查看已录制的（音乐 / 声音 / 视频）文件信息。

排序文件 (VIDEO/MUSIC/VOICE/PHOTO)

可以在 VIDEO/MUSIC/PHOTO 菜单中对文件排序。

可以按名称或注册日期对文件列表排序。

- 1 使用 **◀▶**/**▶▶** 按钮从主菜单中选择一个菜单，然后按 **▶▶** 按钮。
 - 将显示所选菜单的文件列表。
- 2 使用 **+/-** 按钮选择一个文件。
- 3 按 MENU 按钮。
 - 将显示子菜单。
- 4 使用 **+/-** 按钮选择 [排序]，然后按 **▶▶** 按钮。
 - 将显示排序子菜单。
- 5 使用 **+/-** 按钮选择 [按名称排序]，然后按 **▶▶** 按钮。
 - 将按文件名对文件排序。
文件名以 A-Z 开头的文件位于文件名以 0-9 开头的文件之后。
 - 要取消排序操作，请选择 [不排序]。



注

- 您还可以对 Video/Music/Voice/Photo 菜单的文件夹内文件列表中的文件排序。

配置播放列表 (MUSIC)

只能从 MUSIC 菜单中配置此操作。

添加到播放列表

- 1 使用 **◀▶**/**▶▶** 按钮从主菜单中选择 [MUSIC]，然后按 **▶▶** 按钮。
 - 将显示音乐文件列表。
- 2 使用 **+/-** 按钮选择一个文件。
- 3 按 MENU 按钮。
 - 将显示子菜单。
- 4 使用 **+/-** 按钮选择 [添加到播放列表]，然后按 **▶▶** 按钮。
- 5 注册完成后，将显示 [已添加在播放列表中] 消息。
 - 该文件就被添加到播放列表中。

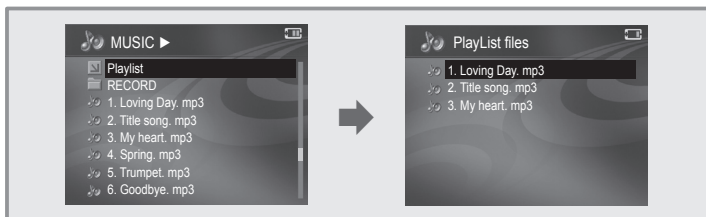


注

- 在播放文件时，可以将当前音乐文件添加到播放列表中，方法是按 MENU 按钮，使用 **+/-** 按钮选择添加到播放列表，然后按 **▶▶** 按钮。
- 因为已添加到播放列表中的文件是原始文件的副本，所以原始文件仍保留在其原始位置。
- 还可以按上述过程将已录制的（音乐 / 声音）文件注册到播放列表中。

播放播放列表

- 1 使用 **+/-** 按钮选择 [播放列表]，然后按 **▶▶** 按钮。
 - 将显示已配置的播放列表。
- 2 使用 **+/-** 按钮选择要播放的文件，然后按 **▶▶** 按钮。
 - 将播放所选文件。
- 3 按 **■** 按钮停止播放文件并显示上一个菜单的文件列表。
 - ◀◀**：移动到上一级文件夹或取消文件夹。
 - ▶▶/▶▶**：移动到子文件夹，进入该文件夹。
 - +/-**：移动目录中的文件夹或文件。
 - ▶▶**：播放播放列表
 - 可以按照上述过程移动另一个文件夹。



注

- 当进入 MUSIC 菜单中包含已录制文件的文件夹 (RECORD 文件夹或用户创建的文件夹) 时，将显示播放列表。可以立即播放播放列表。

播放列表提供以下功能。

从播放列表中删除文件

- 从播放列表中选择文件，然后按 MENU 按钮。
 - 将显示子菜单。
- 使用 **+/-** 按钮选择 [从播放列表中删除]，然后按 **▶▶** 按钮。
 - 所选的播放列表将被删除。



删除播放列表中的所有文件

- 从播放列表中选择文件，然后按 MENU 按钮。
 - 将显示子菜单。
- 使用 **+/-** 按钮选择 [清除播放列表]，然后按 **▶▶** 按钮。
 - 所有保存的播放列表都将被删除。



查看播放列表中的文件信息

- 从播放列表中选择文件，然后按 MENU 按钮。
 - 将显示子菜单。
- 使用 **+/-** 按钮选择 [文件信息]，然后按 **▶▶** 按钮。
- 播放时间、文件大小、标题、艺术家、图册和年份信息将显示大约 3 秒钟。



在 MUSIC 菜单中配置重复

- 使用 **⏮/⏭** 按钮从主菜单中选择 [MUSIC]，然后按 **⏸** 按钮。
 - 将显示音乐文件列表。
- 使用 **+/-** 按钮选择文件，然后按 MENU 按钮。
 - 将显示子菜单。
- 使用 **+/-** 按钮选择 [重复]，然后按 **⏸** 按钮。
 - 在对文件夹内的文件选择全部时：
将重复播放文件夹内的所有文件。
重复操作不适用于文件夹中包含的子文件夹中的文件。
 - 在选择音乐菜单的文件列表中的所有文件时：
只重复播放文件。
 - 1: 只重复播放所选的文件。
 - 选择重复关闭取消通过选择全部或当前配置的重复。



注

- 可以在音乐 / 声音文件播放期间配置重复，方法是按 MENU 按钮，然后使用 **+/-** 按钮选择重复。

在 VIDEO 菜单中配置重复

- 使用 **⏮/⏭** 按钮从主菜单中选择 [VIDEO]，然后按 **⏸** 按钮。
 - 将显示视频文件列表。
- 使用 **+/-** 按钮选择文件，然后按 MENU 按钮。
 - 将显示子菜单。
- 使用 **+/-** 按钮选择 [重复]，然后按 **⏸** 按钮。
 - 将显示 [重复打开] 消息。
 - 要取消重复，请再次选择重复，然后按 **⏸** 按钮。
将显示 [重复关闭] 消息且取消重复。

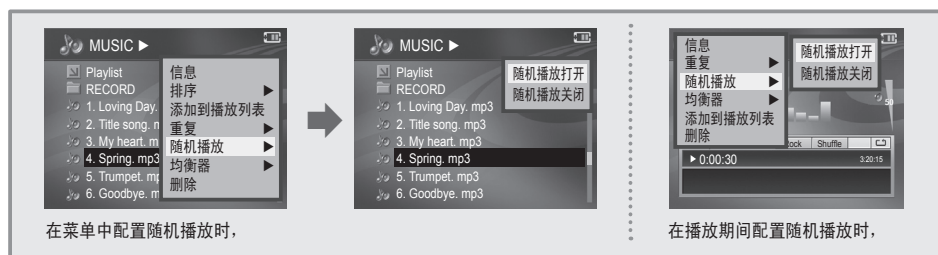


注

- 可以在视频文件播放期间配置重复，方法是按 MENU 按钮，然后使用 **+/-** 按钮选择重复。
- 在配置了重复打开后，将重复播放视频文件。
要播放另一个文件，请停止当前的视频文件，然后播放另一个文件。

随机播放

- 1 使用 **⏮/⏭** 按钮从主菜单中选择 [MUSIC]，然后按 **▶** 按钮。
 - 将显示音乐文件列表。
- 2 使用 **+/-** 按钮选择文件，然后按 MENU 按钮。
 - 将显示子菜单。
- 3 使用 **+/-** 按钮选择 [随机播放]，然后按 **▶** 按钮。
- 4 使用 **+/-** 按钮选择 [随机播放打开]，然后按 **▶** 按钮。
 - 要取消随机播放，请选择 [随机播放关闭]。



注

- 可以在音乐 / 声音文件播放期间配置随机播放，方法是按 MENU 按钮，然后使用 **+/-** 按钮选择随机播放。
- 如果在文件夹内选择随机播放打开，则只随机播放文件夹内的文件。
随机播放操作不适用于文件夹中包含的子文件夹的文件。
- 如果对 MUSIC 菜单中保存的文件选择随机播放打开，则只随机播放 MUSIC 菜单内的文件。

配置 EQ

可以配置 EQ 来选择各种声音效果。

- 1 使用 **⏮/⏭** 按钮从主菜单中选择 [MUSIC]，然后按 **▶** 按钮。
 - 将显示音乐文件列表。
- 2 使用 **+/-** 按钮选择文件，然后按 MENU 按钮。
 - 将显示子菜单。
- 3 使用 **+/-** 按钮选择 [均衡器]，然后按 **▶** 按钮。
- 4 使用 **+/-** 按钮选择 [EQ]，然后按 **▶** 按钮。
 - 可以选择一个声音效果。



注

- 可以在音乐 / 声音文件播放期间配置均衡器，方法是按 MENU 按钮，然后使用 **+/-** 按钮选择均衡器。

在播放文件时配置书签

如果设置书签，则在播放文件时，从这个位置播放文件。

1 在播放视频、音乐或声音文件时，按录制 ● 按钮。

- 屏幕上将显示 [书签集] 消息。
- 在文件列表中，书签文件由 + 图标标记。

2 要取消书签，请从文件列表中播放书签文件。



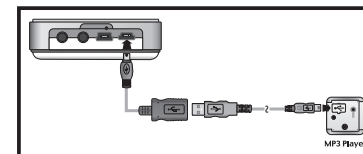
注

- 最多可以为 10 个视频文件和 20 个音乐文件设置书签。

可以使用 USB 主机电缆轻松复制保存在支持 UMS (USB 大容量存储) 的大多数 USB 设备上的文件。

使用 USB 主机功能

1 将 USB 1.1 电缆连接到本产品底部的端口，用 USB 2.0 电缆连接外部 USB 设备。



2 使用 ◀▶/▶▶ 按钮从主菜单中选择 [FILES]，然后按 ▶▶ 按钮。

3 使用 +/- 按钮选择 USB，然后按 ▶▶ 按钮。

- 出现 [正在初始化 USB 主机] 消息，然后可以查看连接到 PMP 的 USB 设备的文件夹或文件。

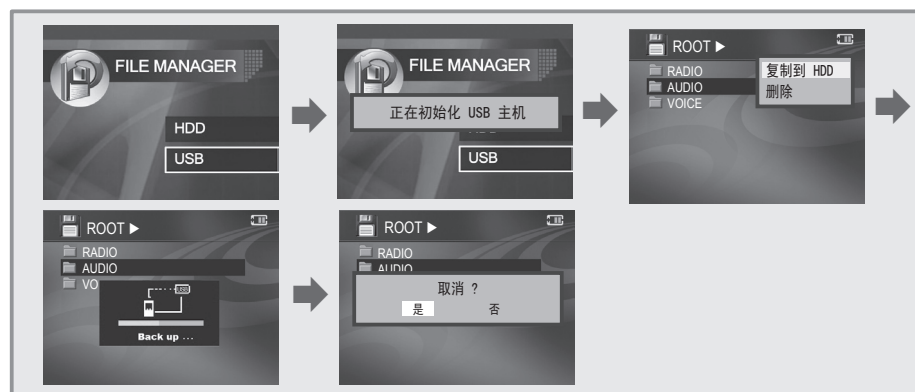
4 使用 +/- 按钮选择文件或文件夹，然后按 MENU 按钮。

5 使用 +/- 按钮选择 [复制到 HDD]，然后按 ▶▶ 按钮。所选的文件或文件夹被复制到 HDD。

- 屏幕上显示文件复制进度，文件或文件夹被复制到 HDD。
- 在 HDD 上自动创建备份文件夹，所选文件或文件夹被复制到 BACKUP 文件夹中。

6 要取消对文件的备份，请按 ■ 按钮，再通过按 ◀▶/▶▶ 按钮选择 [是]，然后按 ▶▶ 按钮。

- 要恢复该操作，请选择 [否]。备份将恢复。

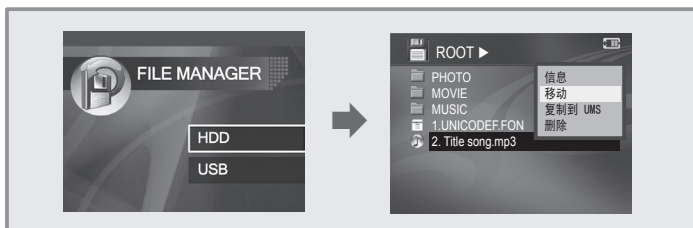


注

- 要播放通过 USB 主机复制的备份文件，请将这些文件移动到播放文件夹中。有关使用过程，请参见复制文件一节和移动文件一节。
- 本产品支持的文件名或目录名最多为 102 个字符，目录深度最多为 10。

移动文件

- 1 使用 ◀▶/▶▶ 按钮从主菜单中选择 [FILES]，然后按 ▶▶ 按钮。
- 2 使用 +/- 按钮选择 [HDD]，然后按 ▶▶ 按钮。
 - 将显示保存在硬盘上的数据。
- 3 使用 +/- 按钮选择文件或文件夹，然后按 MENU 按钮。
- 4 使用 +/- 按钮选择 [移动]，然后按 ▶▶ 按钮。
所选文件或文件夹的颜色将变红。
 - 红色代表所选的目标文件或文件夹。
- 5 移动到将文件复制到的文件夹，然后按 MENU 按钮。
将所选文件复制到所选文件夹中。

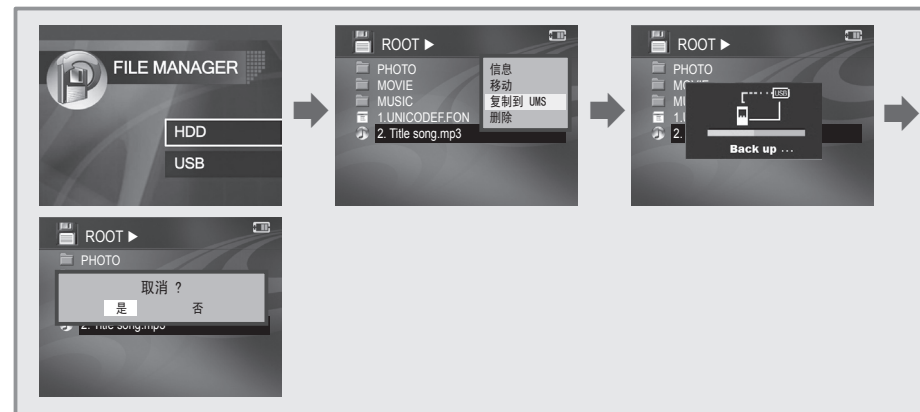


注

- 在 [FILES] 中，只能查看已保存的文件和硬盘驱动器，但不能播放文件。
- 要播放通过 USB 主机复制的备份文件，请先将这些文件移动到播放文件夹中。
- 如果未将某个文件移动到播放文件夹中，则即使可以在文件列表中查看这个文件，也不能播放它。
- 因为文件移动操作将原始文件移动到指定的目标，所以原始文件不会保留在其原始位置。
- 本产品支持的文件名或目录名最多为 102 个字符，目录深度最多为 10。

将文件复制到外部 USB 设备

- 1 将 USB 1.1 电缆连接到本产品底部的端口，用 USB 2.0 电缆连接外部 USB 设备。
(有关连接的过程，请参见第 41 页。)
- 2 使用 ◀▶/▶▶ 按钮从主菜单中选择 [FILES]，然后按 ▶▶ 按钮。
- 3 使用 +/- 按钮选择 [HDD]，然后按 ▶▶ 按钮。
 - 将显示保存在硬盘上的数据。
- 4 使用 +/- 按钮选择文件或文件夹，然后按 MENU 按钮。
- 5 使用 +/- 按钮选择 [复制到 UMS]，然后按 ▶▶ 按钮。
 - 屏幕上显示了文件复制进度，文件或文件夹被复制到外部 USB 设备。
 - 将在硬盘或外部 USB 设备的闪存上自动创建一个名为 BACKUP 的文件夹，然后所选文件被复制到创建的文件夹中。
- 6 要取消对文件的备份，请按 ■ 按钮，再通过按 ◀▶/▶▶ 按钮选择 [是]，然后按 ▶▶ 按钮。
 - 要恢复该操作，请选择 [否]。备份将恢复。



注

- 在 [FILES] 中，只能查看已保存的文件和硬盘驱动器，但不能播放文件。

只能在 VIDEO, MUSIC, PHOTO, FILES 菜单中配置此操作。

删除文件

- 1 使用 **◀◀/▶▶** 按钮从主菜单中选择一个菜单，然后按 **▶▶** 按钮。
 - 将显示所选菜单的文件列表。
 - 如果已选择了 [FILES]，则使用 **+/-** 按钮选择 [HDD]，然后按 **▶▶** 按钮。
- 2 使用 **+/-** 按钮选择要删除的文件或文件夹。
- 3 按 MENU 按钮。
 - 将显示子菜单。
- 4 使用 **+/-** 按钮选择 [删除]，然后按 **▶▶** 按钮。
- 5 使用 **◀◀/▶▶** 按钮选择 [是]，然后按 **▶▶** 按钮。
 - 如果不删除文件，请选择 [否]。



注

- 可以在 Video/Music/Voice/Photo 文件播放期间删除文件，方法是按 MENU 按钮，然后使用 **+/-** 按钮选择删除。
- 不能恢复已删除的文件。

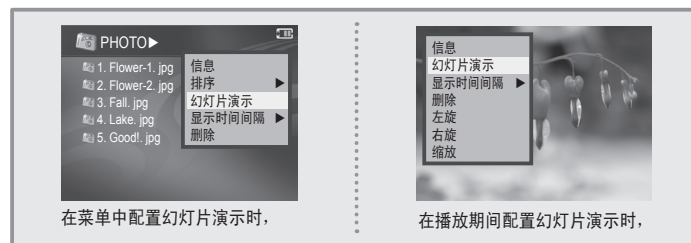
注意

- 请不要删除 UNICODEF.FON，因为系统使用该文件。

配置幻灯片演示

使用幻灯片演示可以查看多个相片文件。

- 1 使用 **◀◀/▶▶** 按钮从主菜单中选择 [PHOTO]，然后按 **▶▶** 按钮。
 - 将显示相片菜单的文件列表。
- 2 使用 **+/-** 按钮选择文件，然后按 MENU 按钮。
 - 将显示子菜单。
- 3 使用 **+/-** 按钮选择 [幻灯片演示]，然后按 **▶▶** 按钮。
 - 通过幻灯片演示显示所选文件。
 - 要取消幻灯片演示，请按 **■** 按钮。

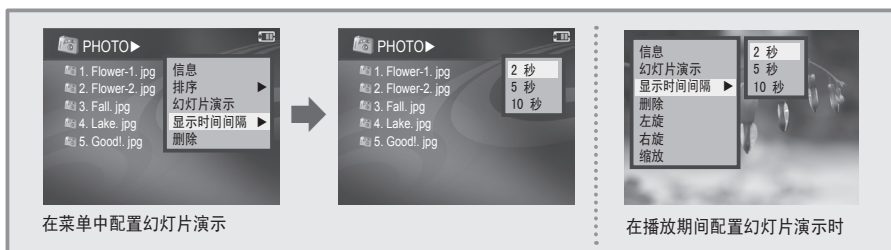


注

- 甚至在相片文件播放期间，也可以通过按 MENU 按钮激活幻灯片演示。
- 如果在文件播放期间按 **A ▶ B** 重复按钮，则出现 [幻灯片演示打开] 消息，并激活幻灯片演示。如果再次按 **A ▶ B** 重复按钮，则出现 [幻灯片演示关闭] 消息，并取消幻灯片演示。

配置幻灯片演示时间间隔

- 1 使用 **◀◀/▶▶** 按钮从主菜单中选择 [PHOTO]，然后按 **▶▶** 按钮。
 - 将显示相片菜单的文件列表。
- 2 使用 **+/-** 按钮选择文件，然后按 **MENU** 按钮。
 - 将显示子菜单。
- 3 使用 **+/-** 按钮选择 [幻灯片演示]，然后按 **▶▶** 按钮。
- 4 使用 **+/-** 按钮配置时间设置，然后按 **▶▶** 按钮。
 - 之后，在幻灯片演示期间，系统将以配置的时间间隔显示幻灯片。



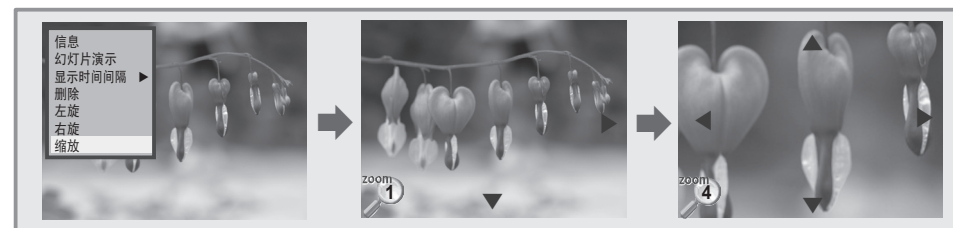
在播放文件时旋转相片文件

- 1 使用 **◀◀/▶▶** 按钮从主菜单中选择 [PHOTO]，然后按 **▶▶** 按钮。
 - 将显示相片菜单的文件列表。
- 2 使用 **+/-** 按钮选择文件，然后按 **▶▶** 按钮。
 - 将播放此文件。
- 3 选择 **MENU** 按钮，然后使用 **+/-** 按钮选择 [左旋] 或 [右旋]。
- 4 选择旋转方向后按 **▶▶** 按钮更改旋转方向。
 - 再次按 **▶▶** 按钮可选择原始方向。



在播放文件时放大相片文件

- 1 使用 **◀◀/▶▶** 按钮从主菜单中选择 [相片]，然后按 **▶▶** 按钮。
 - 将显示相片菜单的文件列表。
- 2 使用 **+/-** 按钮选择要放大的文件，然后按 **▶▶** 按钮。
 - 将播放此文件。
- 3 按 **MENU** 按钮，然后使用 **+/-** 按钮选择缩放级别。
 - 或者，可以通过按 **▶▶** 按钮直接切换到缩放模式。
- 4 只要按 **▶▶** 按钮，放大级别就相应地配置为 X1、X2 和 X4。
 - 可以通过 **◀◀/▶▶**、**+/-** 按钮查看放大相片文件的一部分。
 - 要退出缩放模式，请按 **■** 按钮。



注

- 只要按录制 **●** 按钮，文件就被旋转 90°。

使用 **◀▶** 按钮从主菜单中选择 RADIO，然后按 **▶▶** 按钮。
 本产品将处于无线电模式。
 因为将耳机作为天线，所以请在使用前连上耳机。

手动寻找频道

按 无线电的 **◀▶** 按钮将打开或关闭预设模式，并打开或关闭屏幕上绿色的预设图标指示灯。在预设关闭状态短暂地按一下 **▶▶** 按钮可手动查找频道的频率。

自动寻找频道

按住 **◀▶** 按钮一段时间可自动搜索频道。

手动保存频道

- 1 使用 **◀▶** 按钮寻找频道，然后按 MENU 按钮。
 • 将显示菜单屏幕。
- 2 使用 **+/-** 按钮选择 [添加到预设]，然后按 **▶▶** 按钮。
- 3 使用 **◀▶** 按钮选择保存频道的预设编号，然后按 **▶▶** 按钮。
 • 将该频道保存为预设编号。



- 即使有一个频道已保存为某个预设编号，也可将该预设编号用于另一个频道。

自动保存频道

- 1 按 MENU 按钮。
 • 将显示菜单屏幕。
- 2 使用 **+/-** 按钮选择 [自动扫描]，然后按 **▶▶** 按钮。
- 3 该操作自动搜索 87.5MHz 和 108.0MHz 之间的频段，然后保存找到的频道。
 • 如果使用自动扫描功能，则找到的频道从预设编号（即 1）开始保存。
 • 找到的频道保存为 1 到 30 之间的预设编号



选择保存的频道

- 1 在 FM 模式下按 **▶▶** 按钮。
 • 屏幕上的预设图标变亮，颜色为绿色。
- 2 使用 **◀▶** 按钮选择一个频道。



删除保存的频道

- 1 在 FM 模式下按 **▶▶** 按钮。
 • 屏幕上的预设图标变亮，颜色为绿色。
- 2 使用 **◀▶** 按钮选择预设编号以删除已保存的频道，然后按 MENU 按钮。
- 3 使用 **+/-** 按钮选择 [从预设中删除]，然后按 **▶▶** 按钮。
 • 将清除所选的预设编号。



配置菜单

从主菜单中按 MENU 按钮。将显示菜单屏幕。
使用 +/- 按钮选择一个菜单，然后按 ►► 按钮。
按 ■ 按钮返回到上一个菜单。

- 显示：配置 LCD 屏幕显示。
- 录制：配置详细录制功能。
- 系统：查看或配置系统规格。



配置显示

LCD 亮度

- 使用 +/- 按钮选择 [LCD 亮度]，然后按 ►► 按钮应用该设置。
- 可以从 [高]、[中] 或 [低] LCD 亮度中选择一个。



LCD 自动关闭电源

- 使用 +/- 按钮选择 [LCD 关闭]，然后使用 ►► 按钮进行配置。
- 对于 LCD 自动关闭电源功能，可以选择 [5]、[10] 或 [30]。
- 如果选择 [从不]，则 LCD 将自动关闭。
- 在录制视频、音乐、相片（声音 / 视频 / 音频）文件并使用 USB 主机功能时，LCD 将不会自动关闭。



配置录制模式

声音录制

- 使用 +/- 按钮选择 [声音录制]，然后选择质量并使用 ►► 按钮进行配置。
- 可以选择 [高]、[中] 或 [低] 来确定声音录制的声音质量。

音频录制

- 使用 +/- 按钮选择 [音频录制]，然后选择质量并使用 ►► 按钮进行配置。
- 可以选择 [高]、[中] 或 [低] 来确定音频录制的声音质量。

视频录制

- 使用 +/- 按钮选择 [视频录制]，然后选择质量并使用 ►► 按钮进行配置。
- 可以选择 [高]、[中] 或 [低] 来确定视频录制的声音质量。

重置录制编号

- 如果在录制模式设置中选择 [重置录制编号]，则已录制的文件按顺序从 000 到 155 进行命名。当已录制的文件名达到 155 时，后续录制文件就命名为 000。



HDD 容量

- 要查看 HDD 信息，则使用 +/- 按钮选择 [HDD 容量]，然后按 ►► 按钮。
- 然后，可以查看当前硬盘驱动器的总容量和使用情况。



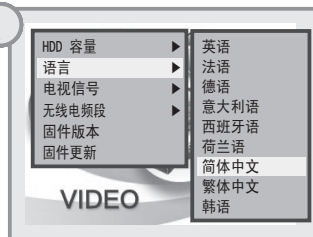
无线电频段

- 要配置无线电频段，请使用 +/- 按钮选择 [无线电频段]，然后按 ►► 按钮。
- 根据您所在的地点，可以选择欧洲 / 美国或日本。
- 欧洲 / 美国：在频率范围 87.5MHz 到 108.0MHz 之间，可以按 100 KHz 增量搜索频道。
- 日本：在频率范围 76.0MHz 到 108.0MHz 之间，可以按 100 KHz 增量搜索频道。



语言

- 要配置语言，请使用 +/- 按钮选择 [语言]，然后按 ►► 按钮。
- 本产品最多提供 9 种语言（英语、法语、德语、意大利语、西班牙语、荷兰语、简体中文、繁体中文、韩语）。



固件版本

- 使用 +/- 按钮选择 [固件版本]，然后按 ►► 按钮。
- 然后，就可以查看系统固件的当前版本了。



TV 输出

- 使用 +/- 按钮选择 [电视信号]，然后使用 ►► 按钮进行配置。
- 根据您所在的地点，可以选择 [NTSC] 或 [PAL]。



固件更新

- 可以按以下过程升级固件。



下载固件的新版本

1. 请连接到手册封面上的 Web 站点。
2. 下载文件以升级固件。
 - 请不要重命名文件。

升级固件

1. 在升级固件之前，请连上 DC 适配器。
2. 使用 USB 电缆将本产品与计算机连接起来。（有关连接 USB 电缆的过程，请参见第 13 页。）
3. 将下载的固件复制到根目录。
4. 确认文件已复制到根目录，然后将 USB 电缆从本产品分离以断开与计算机的 USB 连接。（有关分离 USB 电缆的过程，请参见第 17 页。）
5. 使用 +/- 按钮选择 [固件更新]，然后按 **▶▶** 按钮。
6. 如果选择确认，则固件被更新。如果出现“不存在有效的固件”消息，则请连接计算机并检查固件文件是否在根目录中。
7. 在完成固件升级后，本产品将自动关闭。打开本产品并确认固件版本以确定是否已成功升级了固件。



我无法打开本产品。

- 检查主机的 HOLD 开关是否处于锁定位置。
- 检查电池是否充满。
- 按住重置孔 3 秒钟，然后按 MENU 按钮。

AC 适配器不工作。

- 检查是否已正确将 AC 适配器连接到本产品的 DC 插口。

遥控器不工作。

- 检查遥控器的 HOLD 开关是否处于锁定位置。
- 检查是否已将遥控器连接到本产品上。

在收听无线电时听到噪音，而且我无法找到频道。

- 尝试向四周移动本产品、遥控器和耳机，直到收到较清晰的信号为止。
- 关闭本产品附近的一些设备。如果该措施有效，则在使用本产品时，将其放在远离这些设备的地方。

电视机屏幕‘抖动’或显示异常。

- 您使用哪种电视机？
- 如果将菜单(Menu) → 显示 → TV 输出配置为 NTSC，则输出 NTSC 电视信号，如果配置为 PAL 则输出 PAL 电视信号。检查配置是否适合您的电视机。

视频文件或图像文件在屏幕上显示得太小。

- 在以小屏幕分辨率创建视频文件或图像文件时可能发生这种情况。

视频播放似乎有异常。

- 视频播放的加载时间可能比 MP3 文件或 WMA 文件的加载时间长。这是一种正常现象，因为播放视频文件加载的数据比播放 MP3 文件或 WMA 文件加载的数据多。
- 在播放不支持的视频文件时，只能听到声音，或可以观看没有声音的影片文件。或者，可能会遇到不连续的屏幕或声音播放。如果出现这种情况，请检查产品规格。
- 对于视频文件，本产品只支持 MP3 音频格式。它不支持 AC3 和 DTS。
- 如果某个视频文件的屏幕分辨率高于产品规格指定的分辨率，则该视频文件可能播放不出来。

我看不到图像文件。

- 产品规格不支持的图像文件可能显示不出来。请检查产品规格。

我听不到声音或听到噪音。

- 检查音量是否是“0”。
- 检查是否正确连接了耳机和遥控器，插头上是否有异物。插头上有异物可能产生噪音。
- 在播放 MP3、WMA、ASF 或 AVI 文件时，如果过度撞击或摇晃本产品，则可能导致播放不连续。请在稳定的位置再次尝试播放。
- 因为本产品使用硬盘驱动器，则过度撞击或摇晃可能会产生噪音。请在稳定的位置再次尝试播放。

LCD 或电视屏幕上出现奇怪的字符。

- 检查是否正确配置了菜单 (Menu) → 系统 → 语言。
- 在更改语言后，必须将本产品关闭，然后再次将其打开以应用该配置。
- 检查 HDD 中是否包含 UNICODE.FON 文件。(请参见第 44 页)

我不能对电池充电。

- 检查是否已正确将适配器连到电源插座上。
- 已充满电的电池将不会再充电。

一般产品规格

项目	项目	产品规格
音频	频率范围	20Hz - 20KHz
	耳机输出	左 20mW + 右 20mW [16Ω] (适用于最大音量)
	信噪比	90dB [MP3]
	频率属性	±3dB
视频	频道数量	立体声 [左和右]
	LCD 2.22 TFT	320 X 240 Trans.ective LCD
FM 无线电	组合输出	NTSC/PAL
	频率范围	87.5 MHz - 108.0 MHz
FM 无线电	信噪比	60dB
	接收器方式 [天线]	耳机天线
播放时间	视频	对于耳机输出 /LCD 亮度: 60 / 音量级别: 50 5 小时 [640X480@24fps, 音频: 128kbps/44.1KHz] 6 小时 [320X240@24fps, 音频: 128kbps/44.1KHz] 将音量调节到最大将会减少播放时间大约 1 小时。
	音频	在采用耳机输出 /LCD 关闭 / 正常 EQ/ 音量级别: 50 的情况下, 播放 [MP3 128kbps/44.1KHz] 大约为 12 小时。
电源	AC 适配器	DC 5.0V, 2A
	内部电池	锂聚合物电池 2,100
常规	产品尺寸	大约 118[宽] X 65[厚] X 20[高] 毫米
	产品重量	大约 185 克
	运行温度范围	0°C - 40°C
支持的操作系统	IBM-PC	Windows 98SE、ME、2000 和 XP
	接口	USB 2.0 [设备]/USB 1.1 [主机]
	文件系统	FAT32 文件系统

 注

- USB 主机功能支持的 USB 设备包括满足 USB 大容量存储分类规格和支持 FAT12、16 和 32 的设备。尽管满足上述要求的大多数设备 (例如 USB 闪存、内存卡阅读器、MP3 播放器、外部 HDD 盒和数码相机) 都得到支持, 但有些设备不受支持。对于外部 HDD, 需要另外的电源。

播放文件规格

项目	项目	产品规格
音频	文件格式	MPEG1/2/2.5 Layer3
	比特率	8kbps - 320kbps
	标签	ID3 V1
视频	文件格式	AVI、MPG 和 MPEG
	音频格式	MPEG1/2/2.5 和 Layer3
	视频格式	MPEG-1、MPEG-2、DivX3.1/4.xx/5.xx、Xvid 和 ISO MPEG-4 SP
	视频比特率	最多 4Mbps
	音频比特率	8kbps - 192kbps
	分辨率	最大为 720x480
	视频帧率	最大为 30fps
	字幕	SMI 格式
视频录制	文件格式	AVI
	视频格式	MPEG-4 Sp
	音频格式	ADPCM
	视频比特率	3Mbps
	音频比特率	128kbps
	分辨率	640x480
图像	文件格式	Baseline(non-progressive) JPG、BMP (4、8 和 24 位) 图像
	分辨率	最大 6 百万像素

注

- 本产品只能播放压缩率为 48Kbps 到 192Kbps 的 WMA 文件，该文件可以由 Windows Media player (Ver 8.0) 创建。不能播放小于 48Kbps 的 WMA 文件。
- 使用本产品不支持的格式的文件将不会播放出来，除非使用 Transcoder 转换这些文件。甚至在播放支持格式的文件时，也可能会遇到不稳定的视频播放。如果发生这种情况，建议使用提供的 Transcoder 转换文件。

